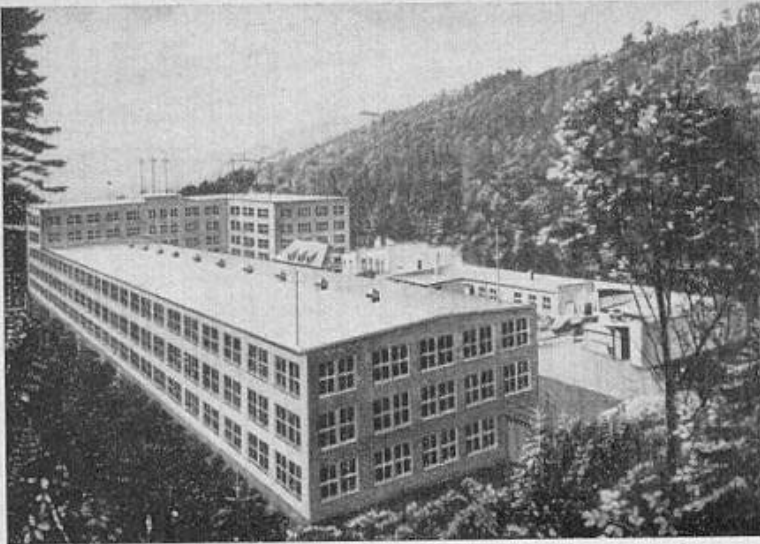


# Een ernstige Radio- GRAETZ

te Altena in Westfalen



*Een algemeen zicht op de grote Graetz-fabriek te Altena.*

Reeds lang had ik voor onze lezers een avontuurlijke uitstap willen vertellen, die ik gedurende de winterperiode heb meegemaakt, maar wegens chronisch plaatsgebrek en vooral bij gebrek aan tijd heb ik het steeds maar moeten verschuiven, zodat ik nu van de stillere zomermaanden dankbaar gebruik maak om mijn belevenissen te vertellen.

## EEN LASTIGE REIS.

De directie der firma Pan Electric Co had me reeds eerder verzocht eens een reisje mee te maken naar de fabrieken, waar de in ons land gunstig bekende radiotoestellen Graetz worden gemaakt. De definitieve afspraak werd dan gemaakt tegen het einde van de winter, maar met de slechte synchronisatie van onze seizoenen viel het dan juist zo uit dat we midden in de sneeuw zaten. Al trok mijn echtgenote een meer dan bedenkelijk gezicht, toen een directeur van voormelde firma me in de vroege morgen met zijn wagen kwam afhalen. toch heb ik me niet laten afschrikken en ben ik meegereden. Tot aan de Duitse grens ging alles trouwens opperbest en vandaar naar Keulen kregen we wel enkele sneeuwvlagen, die ons echter niet konden beletten met een behoorlijke vaart vooruit te komen. Even verder echter, bij het verlaten der grote autobaan nabij Remscheid begon de miserie in de kronkelende wegen over berg en dal van het Roergebied

tussen een druk verkeer van vrachtwagens over een dik sneeuwtapijt. Met heel wat vertraging kwamen we dan ook aan te Altena, een stadje midden hoge bergen in het Sauerland en we slaakten een zucht van verlichting, dat we er zonder ongelukken waren aangeland, toen we in het smalle straatje, dat bergopwaarts naar de fabriek voert, toch nog even vrij onzacht met een vrachtwagen in aanraking kwamen en met een deuk in het spatbord verder rijden moesten.

## EEN BROK GESCHIEDENIS.

Het was te laat om nog iets in de fabriek te gaan bezichtigen en door een paar vriendelijke afdelingschefs werden we naar ons hotel gebracht, waar een smakelijk maal, een gezellige warme sfeer en een paar glazen geestrijk vocht ons al spoedig het gepluiter in de sneeuw deden vergeten.

Het was vrij laat eer ik die avond onder de pluimenzak kroop na een gezellig praatje met onze begeleiders. Van deze gelegenheid was echter gebruik gemaakt om me even de zeer bewogen geschiedenis van de firma te vertellen.

De familiezaak Graetz ontstond in 1866 te Berlijn en er was toen natuurlijk nog geen sprake van radio. Destijds hield men zich bezig met de fabricage van petroleumlampen en -kooktoestellen. Later werd dan ook de vervaardiging van elektrische verwarmingstoestellen ondernomen. De « Petromax » petroleumtoestellen kenden weldra zo'n wereldfaam wegens hun uitzonderlijke kwaliteit dat fabrieken werden opgericht in Bridgeport (VSA), Londen, Parijs en Wenen. Met de eerste wereldoorlog gingen deze echter verloren.

Te Berlijn werd na deze eerste catastrofe de fabricage opnieuw opgenomen en hieraan werd dan rond de jaren 1922 een volkomen nieuwe tak toegevoegd, namelijk de constructie van onderdelen voor radio, in de eerste plaats luidsprekers. Vandaar was het dan natuurlijk maar een stap om te komen tot de fabricage van radiotoestellen. En opnieuw werd het een succes zowel voor de Petromaxproductie als voor de Graetz ontvangers, die wereldbekaamd werden. Nieuwe fabrieken werden opgebouwd in Saksen en in Oostenrijk.

Toen kwam de tweede catastrofe na de tweede



*Dat bleef er bij Graetz van de montagehal over na de brandramp in 1952.*

# en TV - Fabriek

# ETZ

Halten (Duitsland)

door dr. JAN GIJSEN

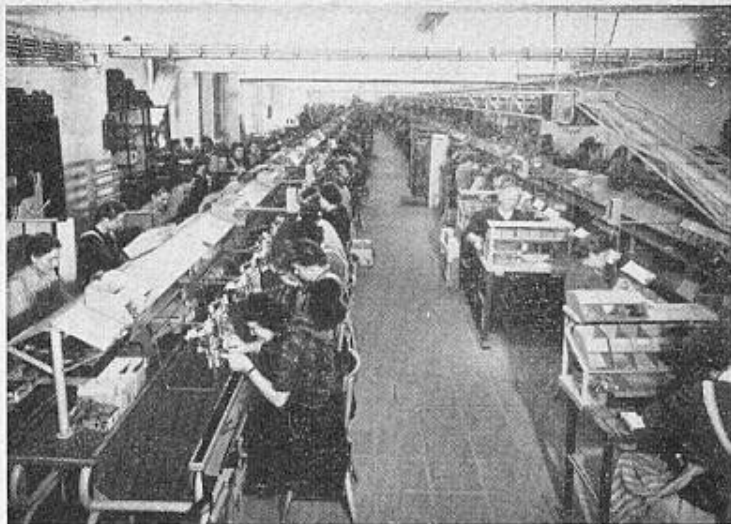
*De grote montagehal met vier lopende banden voor radio-constructie.*

wereldoorlog. De fabrieken in Oost-Berlijn en in Saksen werden door het daar heersende regime onteigend en het derde fabriek, in Oostenrijk, kwam onder sekwestering.

Maar de toenmalige eigenaars, de gebroeders Fritz en Erich Graetz, lieten zich niet ontmoedigen. Met blote handen, doch een ontzaglijke wilskracht en een faam van noeste maar eerlijke werkers kwamen ze naar West-Duitsland, in de streek waar talrijke hunner vroegere leveranciers gevestigd waren. Te Altena werd dan opnieuw van nul begonnen en na het overwinnen van ontzaglijke moeilijkheden kwam een volkomen nieuwe fabriekscampus tot stand, waar weldra de productie van de Petromax-toestellen, de Graetz radio's en later ook televisie-ontvangers aangevat werd.

En in mei 1952 kwam het noodlot een derde maal de firma teisteren. Een enorme brand vernielde de grote montagehallen der fabriek. Maar ook dat betekent het einde niet. Terwijl de vlammen nog hoog oplaaiden zat de heer Fritz Graetz met de voeten in het bluswater aan het enige nog bruikbare telefoontoestel reeds architecten en ondernemers op te bellen om nieuwe en nog grotere plannen te ontwerpen. En een typisch staaltje voor de waardering, die de firma Graetz zelfs bij haar concurrenten geniet, is het feit dat ook nog gedurende de brand reeds aanbiedingen toekwamen van concurrerende firma's om te helpen, waar het maar enigszins kon.

Geen half jaar later was de wederopbouw beëindigd en sindsdien neemt het bedrijf een steeds hogere vlucht. Twee kleinere nederzettingen werden te Altena opgericht voor de fabricage van onderdelen. De productie der Petromax-toestellen nam zodanig toe dat ze veruit de grootste ter wereld is. Te Berlijn werd een nieuwe tak voor constructie van elektrische verwarmingstoestellen terug op gang gebracht. De vraag naar Graetz-radio's uit de ganse wereld werd zo groot dat een enorme reeks speciale toestellen werd ontwikkeld om aan de zeer uiteenlopende eisen van de wereldmarkt te kunnen voldoen. Er is slechts een schaduwzijde aan dit ganse beeld: op 3 december 1954 overleed plots de heer Fritz Graetz en daardoor blijft thans de enorme taak dit rusteloze bedrijf, waarin meer dan 3000 man zijn te-



werk gesteld alleen rusten op de schouders van de heer Erich Graetz. Zeer zwaar heeft deze dit verlies gevoeld, maar onverzettelijk als steeds heeft hij de last opgenomen en onder zijn leiding leeft en bloeit de firma verder.

En toen ik wachtend op de slaap me de beddenking maakte hoe het destijds een geniale zet is geweest de radioconstructie aan de Petromax te koppelen. In de vreemde, onontwikkelde landen wordt licht en vuur geleverd en wanneer de beschaving doordringt dan is dezelfde firma ingevoerd en klaar voor het leveren van haar andere producten: radio en later ook televisie.

## DE MONTAGEHALLEN.

De volgende morgen was ik al vroeg uit de veren en langs het smalle straatje ging het weer bergop naar de fabriek. In een reusachtige zaal werd ik dan in de gelegenheid gesteld stap voor stap de constructie aan de lopende band van de Graetz radiotoestellen te volgen. Doorlopend zijn er vier banden in werking. Natuurlijk worden chassis, spoelenblokken en alle andere samenstellende delen tot de montagedraadjes toe op andere plaatsen nauwkeurig voorbereid, zodat het werk aan de band vlot verloopt. Terloops kan ik hier dan ook aanstippen dat het grootste deel van deze elementen bij Graetz zelf gebouwd wordt met inbegrip van de drukknopklavieren en de gewone en electrostatische luidsprekers. Alleen afstemcondensatoren, vaste condensatoren van alle aard, weerstanden en buizen komen van gespecialiseerde fabrieken. Hierdoor krijgt de directie de zekerheid dat steeds onderdelen van allerbeste kwaliteit in de montage worden gebruikt.



*Een hoekje van de afdeling waar de luidsprekers worden gemaakt.*



Aan meetapparaten heeft het televisielaboratorium geen te kort.

Het zal wel overbodig zijn een beschrijving te geven van het werk aan een lopende band, daar dit in onze moderne tijd een klassiek verschijnsel is. Ik heb trouwens dan ook vooral mijn aandacht bestedds aan de doorlopende controles waaraan de toestellen hierbij onderworpen en ik kan verzekeren dat hierbij vaak zeer hardhandig met de chassis wordt omgesprongen. De minste onregelmatigheid, die wordt vastgesteld heeft de onmiddellijke verwijdering van het chassis in kwestie tot gevolg. Deze komen dan terecht in depannageposten, die de zaak onderzoeken en waar dadelijk het nodige wordt gedaan om aan het vastgestelde defect te verhelpen. Daar een toestel nooit ver gaat eer het getest wordt, weet men meestal reeds zeer snel waar dient gezocht te worden en wat de oorzaak kan zijn, zodat alles uiterst vlug en toch volkomen doeltreffend verloopt. De zorg in de constructie is zelfs zover gedreven dat na twee of drie bewerkingen waaraan solderingen te pas komen er een controlepost volgt, waar elke soldering nauwkeurig wordt nagekeken op fouten.

Het afregelen van de toestellen geschiedt eveneens in verscheidene gespecialiseerde trappen met behulp van speciale, door de firma zelf ontworpen en gebouwde meetinstrumenten. Na de inbouw in het meubel komen de toestellen nog eens te meer op de proefbank in afzonderlijke kabientjes waar zelfs de muzikaliteit wordt beproefd. Ook hier wordt elk toestel dat niet volkomen aan de gestelde normen beantwoord onmiddellijk naar de depannageposten verwezen. Alleen een toestel dat volkomen in orde is komt naar de inpakzaal. En zelfs dan is de technische leiding nog niet tevreden. Iedere dag worden op goed geluk af een aantal toestellen uit de afge-

werkte reeksen opgenomen en naar een speciaal laboratorium gezonden om daar door specialisten op hart en niëren te worden onderzocht en slechts na al deze voorzorgen worden de afgewerkte producten voor de verkoop vrijgegeven. Het kan dan ook niet anders of de gemiddelde technische kwaliteit moet een uiterst hoog peil bereiken en behouden.

Verder bracht ik nog een bezoek aan de montageband voor televisie, doch over dit bezoek zal ik hier niet veel vertellen, vermits Graetz (voorlopig althans) nog niet met TV-ontvangers op de Belgische markt verschenen is. Ik kan er me dan ook toe beperken te verklappen dat hier met zo mogelijk nog meer zorg wordt gewerkt om een eindproduct van hoogste kwaliteit te bekomen en dat de afdeling, waar de afregeling en de controle der toestellen wordt gedaan op zich zelf al een bezoek waard is en een volledig artikel zou kunnen beslaan.

Dit gedeelte van mijn bezoek werd dan besloten met een rondgang in de dreunende hallen waar de metaalbewerking geschiedde, zowel voor de Petromax als voor radio en televisie.

### DE LABORATORIA.

Het hoogtepunt van mijn reportagetocht door de Graetz-fabrieken was ongetwijfeld mijn langere gesprekken met de twee verantwoordelijke ontwikkelingschefs van de afdelingen radio en televisie en het bezoek aan de radiolaboratoria. Hier vooral heb ik kunnen vaststellen met welke ernst er wordt gewerkt aan de voorbereiding van een onderbroken reeks toestellen, die in ieder geval aangepast zijn aan de hoogste stand van de huidige techniek en aan het doel, waarvoor ze werden ontwikkeld.

Deze laboratoria nemen veel plaats in, beschikken over een zeer ruime staf gespecialiseerde medewerkers en zijn uitgerust met een schat allermodernste meettoestellen, waarvan een technicus 's nachts van zou kunnen dromen. Op gebied van radio werden de functies verdeeld volgens de diverse onderdelen van een ontvangerschakeling, VHF, HF, LF en acoustiek (in verband met de eigen productie en luidsprekers en de opzoekingen naar betere weergavekwaliteit, die onder meer geleid hebben tot het reeds alom befaamde 4-R systeem). Elk laboratorium krijgt een speciale opdracht toegewezen en door regelmatige contactname der onderscheiden chefs en de supervisie door de grote ontwikkelingschefs wordt dan gezorgd dat de uiteindelijke resultaten uitgroeien tot een harmonisch geheel. Verder is er dan nog een speciaal laboratorium, waar de gebruikte materialen, zowel van eigen constructie als deze, die van buiten komen grondig worden onderzocht en tot het uiterste getest, onder meer in verband met de tropenvastheid.

Met de ontwikkelingschef voor de televisie, een man, die reeds van voor de oorlog TV-ervaring heeft, liep het gesprek in hoofdzaak over de inzichten in verband met de evnetuele bouw van toestellen met meerdere standaarden. Al was er tot hiertoe nog niets te zien op de Belgische markt toch werd me door hem bevestigd dat het ontwikkelingsproces niet uit het oog was verloren en reeds ver was gevorderd. Doch tevens legde hij er de nadruk op dat ook op dit gebied Graetz

(vervolg op blz. 443)

# Op Bezoek bij GRAETZ

(vervolg van blz. 420)

geen enkel risico wilde lopen, ook al betekende dit dat er een zekere vertraging in het op de markt brengen zou mee gemoeid zijn. Liever later komen, maar dan met onberispelijke kwaliteit. Dit is immers een punt dat in deze firma steeds op de eerste plaats werd gesteld en dat dan ook aan de basis van haar succes lag. Lang zal het in ieder geval niet meer aanlopen eer we ook van Graetz in ons land de TV-ontvangers zullen kunnen zien en mijn persoonlijke overtuiging is dan ook dat ze in ieder opzicht « af » zullen zijn.

## SERVICE.

Voor mijn vertrek werd me nog een stapel documentatie ter hand gesteld. Een verzameling persberichten, het Graetz tijdschrift en het huis-tijdschrift, beiden buitengewoon mooie uitgaven en ook een paar dienstmappen voor het onderhoud en de eventuele depannage van de Graetz-toestellen. Verder kreeg ik ook een overzicht over het propagandamateriaal van de firma. En ook in deze tak van de zaak moet ik vaststellen dat er hard werd gewerkt. Het standpunt der firma is immers, dat het niet volstaat een onberispelijk product te maken en aan de handelaars af te leveren. Ook de handelaar, die dan toch ook een belangrijke taak heeft in het proces van de omzet der firma, moet op de best mogelijke wijze geholpen worden om de kwaliteitsproducten, die hij in handen krijgt op de snelst mogelijke wijze aan de man te brengen. Alle middelen van de moderne publiciteitstechniek worden hiertoe nauwkeurig onderzocht, beproefd en desgevallend massaal aangewend. Dit is de service voor de verkoper. Maar wanneer het product eens in handen is van de verbruiker, dan nog beschouwd Graetz de taak niet als volledig afgelopen. Het toestel, of het nu een radio weze of een televisie-ontvanger moet nog lange jaren ontspanning en genot brengen aan de koper, die er zijn geld voor heeft gegeven en daar er altijd ook in het beste toestel een defect kan optreden, wordt al het mogelijke gedaan om ook de technische service op het hoogste peil te houden. In Duitsland worden dan depanneurs

ook door de firma met raad en daad bijgestaan, onder meer door de zeer verzorgde en praktische uitvoering van de service-mappen, die voor elk toesteltype worden uitgebracht en overal worden verspreid waar ook maar een Graetz toestel in depannage zou kunnen komen. Ook de eigen tijdschriften der firma publiceren regelmatig praktische en nuttige wenken aan de vaklieden. En voor vertegenwoordigende firma's in het buitenland wordt de eis gesteld in de mate van het mogelijke een handje toe te steken om samen met een prima product ook een prima service te waarborgen.

Ondertussen was de sneeuw nog dikker gevallen en de terugweg ging dan nog in trager tempo, doch ditmaal was ook de zon van de partij en goot haar stralen over een toverachtig sneeuwlandschap. Voorzichtigheidshalve hebben we over deze terugreis dan maar twee dagen gedaan, te meer nog omdat we, eens over de Belgische grens met zware ijzel hadden af te rekenen. Maar hoe moeilijk de reis ook is geweest, toch heb ik me geen ogenblik beklagd, dat ik ze had gewaagd.

## NABESCHOUWING.

Het zal wel overbodig zijn aan deze reportage een lange nabeschuiving te knopen. De enkele zaken, die ik hierboven heb kunnen neerschrijven, zijn sprekend genoeg. Mijn algemene indruk zou ik dus als volgt kunnen samenvatten: een firma, die door ernst en gezonde handelsgeest door de jaren heen de grootste moeilijkheden heeft kunnen trotseren en overwinnen, die haar wereldfaam onwankelbaar heeft gevestigd op kwaliteit en op een degelijke service van haar klanten, een firma, waarvan ieder, die er mee in aanraking komt, zal zeggen: met Graetz is het een plezier zaken te doen!

Tot besluit wens ik dan nog een speciaal dankwoord te richten tot de heer Schoep van de Firma Pan Electric Co, die zo vriendelijk is geweest me op deze verre tocht mee te nemen en aan personeelsleden der firma Graetz, in het bijzonder de heer Stein, die me te Altena zo hartelijk hebben ontvangen en dit bezoek zo interessant hebben gemaakt.